



Udvidelse af Springcenter Aarhus | Dispositionsforslag 26.01.2024

salling group

SPRINGCENTER
AARHUS

TGA
TeamCym Aarhus

VIK
Gymnastik

LOKALE
ANLÆGS
FONDEN

CF MØLLER
ARCHITECTS

INDHOLD

Afsnit 1

Introduktion

Vision

Helhedsplan og byggefelt

Oversigtsbillede

Principdiagrammer - tilbygning til eksisterende

Principdiagrammer - Nye forbindelser og mødesteder

Situationsplan 1: 1000

Principskitser disponering af hovedfunktioner

Plantegning stueetage og 1.sal

Illustrationer Ankomst og "Promenade"

Planudsnit stueplan "Promenade og funktioneltræning 1:200

Illustrationer "Promenade" og Funktionel træning"

Planudsnit Bevægelseshallen

Forenings og klubfaciliteter

Planudsnit 1. sal Administration, Klublokale og Rytmesal

Facader og snit

Materialitet



Idé skitse - bevægelseshal indrammet med en reol i form af "stativ" derudfyldes med eksistentiel træning

Afsnit 1



Introduktion ET NYT OG UDVIDET SPRINGCENTER

Springcenter Aarhus er et gymnastikhus. Et hjem, hvor alle medlemmer af familien, alle discipliner, mødes og inspirerer hinanden. Gymnastikhuset er samtidig et knudepunkt i det lokale idrætsliv og et forbillede nationalt og internationalt. Familien er ved at vokse ud af huset; efterspørgslen overgår de timer, der er til rådighed, og det er tid til at udvide. Der er brug for at flytte gymnastikhusets vægge, så hjemmet kan rumme alle i gymnastikfamilien, bidrage til fortsat udvikling af lokalsamfundet og igen sætte nye standarder til national og international inspiration. Vi vil fremtidssikre Springcenter Aarhus, så vi får enestående gymnastikfaciliteter, rum og rammer for nye bevægelsestilbud til unge, mødesteder ude og inde og sammenhæng mellem husets inder- og yderside

ARBEJDSGRUPPENS MEDLEMMER

Jens-Ole Jensen	Cand.mag., Ph.d., formand for Aarhus Gymnastik og Motorikhal
Ole Mørk	Global Vice President, DHL Freight
Chris Larsen	Seniorkonsulent, MBA, HD(R), Teamgym Aarhus
Kirsten Brusgaard	Cand scient pol, bestyrelsesmedlem i Aarhus Gymnastik og Motorikhal
William Burchart Egendal	Cand. scient pol, bestyrelsesmedlem VIK gymnastik
Andreas Gad	Cand. arch., VIK Gymnastik
Alexander Andreasen	Management konsulent, Capgemini, udviklingskonsulent Teamgym Aarhus
Jens Møller	Produkt ingeniør, instruktør VIK gymnastik
Lene Christiansen	Leder i Springcenter Aarhus
Anja Olsen	Forkvinde ViK Gymnastik, Chefkonsulent og Partner InDuet

VISION

Vision for udvidelse af Springcenter Aarhus

Springcenter Aarhus har fra dørene i 1995 blev slået op til en hal med træningsfaciliteter af international standard bidraget til at udvikle gymnastikken. Den oprindelige gymnastikhal blev i 2010 suppleret med Motorikhallen, der har skubbet til forståelsen af, hvordan en idrætsfacilitet kan motivere til bevægelse. Springcenteret har således i mere end 25 år rummet gymnastikkens forskellige discipliner og inspireret til at skabe rum og rammer for såvel gymnastik som andre bevægelsesformer. Den udvikling vil vi fortsætte med en udvidelse.

Visionen er fortsat at udvikle gymnastikken og forståelsen af, hvordan en idrætsfacilitet kan motivere til bevægelse. Visionen består af fire benudfoldes med særligt fokus på 1) gymnastik, 2) eksistentiel træning, og 3) mødesteder og 4) udearealer og overgangen mellem ude og inde.

1) Vi vil skabe optimale rammer for de centrale discipliner og aktiviteter inden for gymnastik, og udvidelsen fokuserer særligt på teamgym og tumbling på samme måde som den oprindelige hal primært er bygget til idrætsgymnastik, og Motorikhallen primært er bygget til børn. Udvidelsen skal imødekomme eksisterende foreningers behov for flere og bedre springfaciliteter, så de børn og unge, der med alderen udvikler interesse for stadig mere specialiseret træning, kan fastholdes i centeret, samtidig med at foreningerne kan rumme en større bredde.

2) Vi vil udvikle en ny træningsform, eksistentiel træning, og rammerne til at dyrke den. Eksistentiel træning skal imødekomme det kropslige og menneskelige behov for indlevelsen, kraften, svævet, behændigheden, overvindelsen, fællesskabet og mestringen. Den nye træningsform skal på en og samme gang rumme de unge, der i dag ikke finder det bevægelsestilbud, der matcher deres ønsker og behov, og ramme de forældre, der i dag opholder sig passive i Springcenteret, mens deres børn er aktive. Springcenteret skal med denne træningsform være vært for de semi- og uorganiserede, og aktiviteten skal udbydes fleksibelt.

Det vil vi gøre ved at nytænke såvel træningsindhold som organisering sammen med de nytænkte faciliteter. Faciliteterne vil bestå dels af nogle dedikerede kvadratmeter, der kodes alene til eksistentiel træning, dels af disposition af den samlede udvidelse, så et areal kan anvendes til både gymnastik og eksistentiel træning.

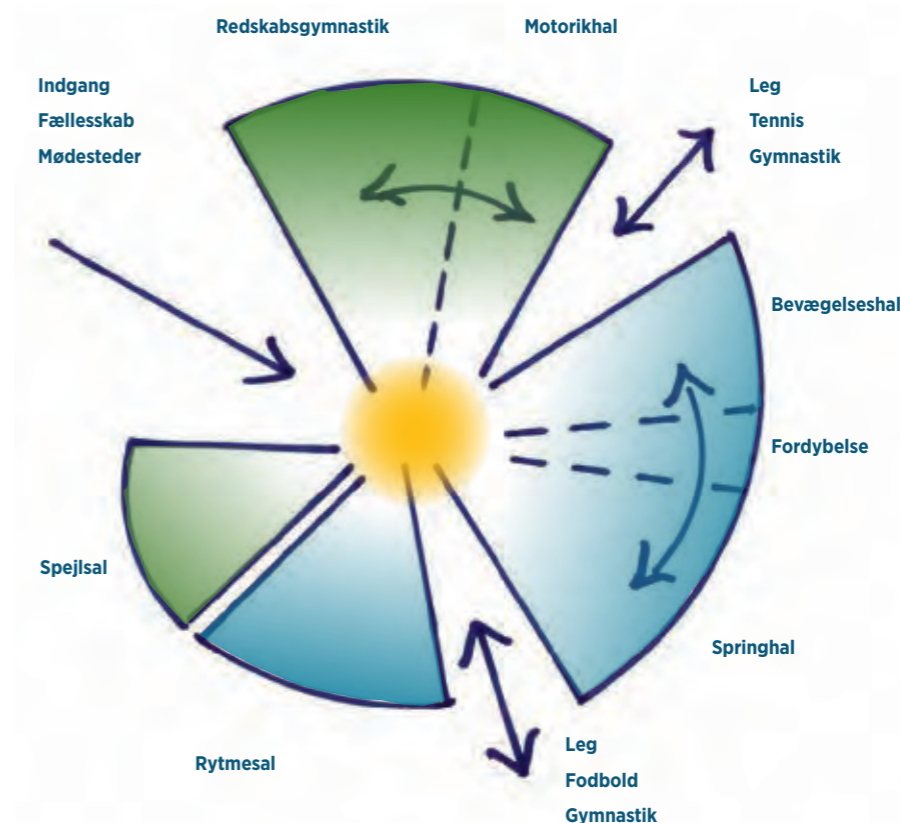
Ved at arbejde parallelt med gymnastikfaciliteter og udvikling af eksistentiel træning vil vi lave en udvidelse, hvor endnu flere får mulighed for at være fysisk aktive med de ønsker og forudsætninger, de kommer med. Det vil både ske ved, at foreningerne udbyder en større palette af tilbud til bredden såvel som eliten, og ske ved, at Springcenteret med en ny træningsform kan rumme og ramme nye målgrupper.

3) Vi vil udvide springcenteret på en måde, der giver bedre rum og rammer til mødesteder. Vi vil skabe et miljø, hvor mennesker mødes og kommer hinanden ved. Gymnastikfaciliteterne og miljøet i tilknytning til dem skal invitere til at mødes – planlagte og tilfældige møder, seriøse og sjove møder, korte og lange møder, visionære og administrative møder. Springcenteret har et ønske om ikke at være nærig med sit værtskab, vi vil være mødested for kernebrugere såvel som forbi passerende.

Det vil vi gøre ved, at foreningerne, der er centerets kernebrugere, skal kunne holde møder, og vi vil styrke gymnaster og forældres mulighed for samvær før og efter træning. Derfor er der behov for et udenomareal i relation til gymnastikfaciliteterne, der er behov for at skabe en bygningsmæssig sammenhæng mellem bevægelsesfaciliteterne, og endelig er der behov for at skabe et indgangsparti, der inviterer ind og rummer muligheden for at mødes.

Visionen er med den kommende udvidelse at fokusere på gymnastik, eksistentiel træning og mødesteder. Ambitionen rækker dog videre. For det første er en helhedsplan for området omkring springcenteret under udformning og gradvis realisering. Vi stræber mod at udvide på en måde, der bidrager til helhedsplanens overordnede sigte med at skabe et sammenhængende idrætsområde, og vi vil med udvidelsen forberede til at forbinde inde og ude, og så vil vi i takt med helhedsplanens implementering realisere disse forbindelser.

4) Udvidelsen skal bidrage til, at Springcenter Aarhus åbner

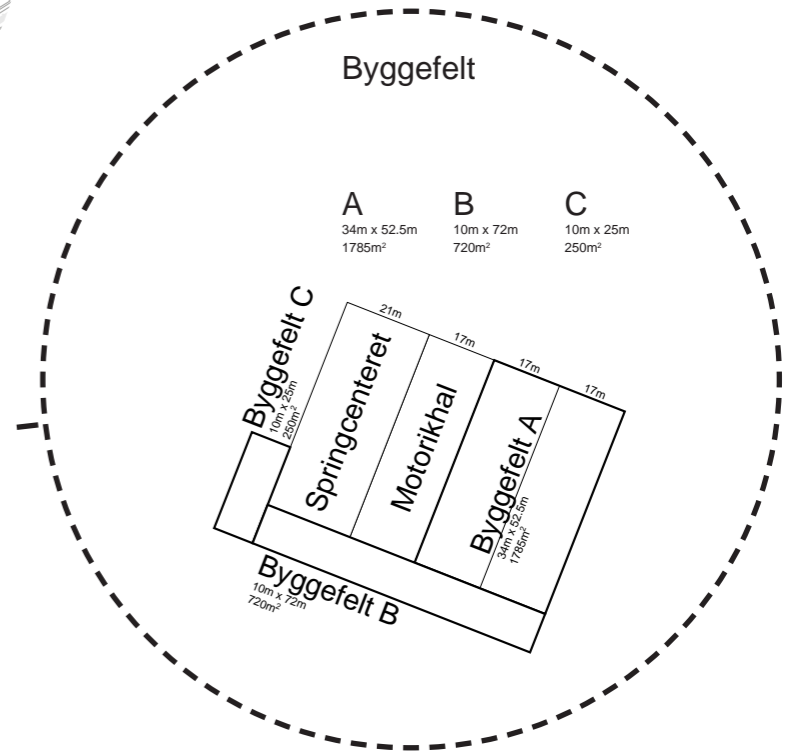
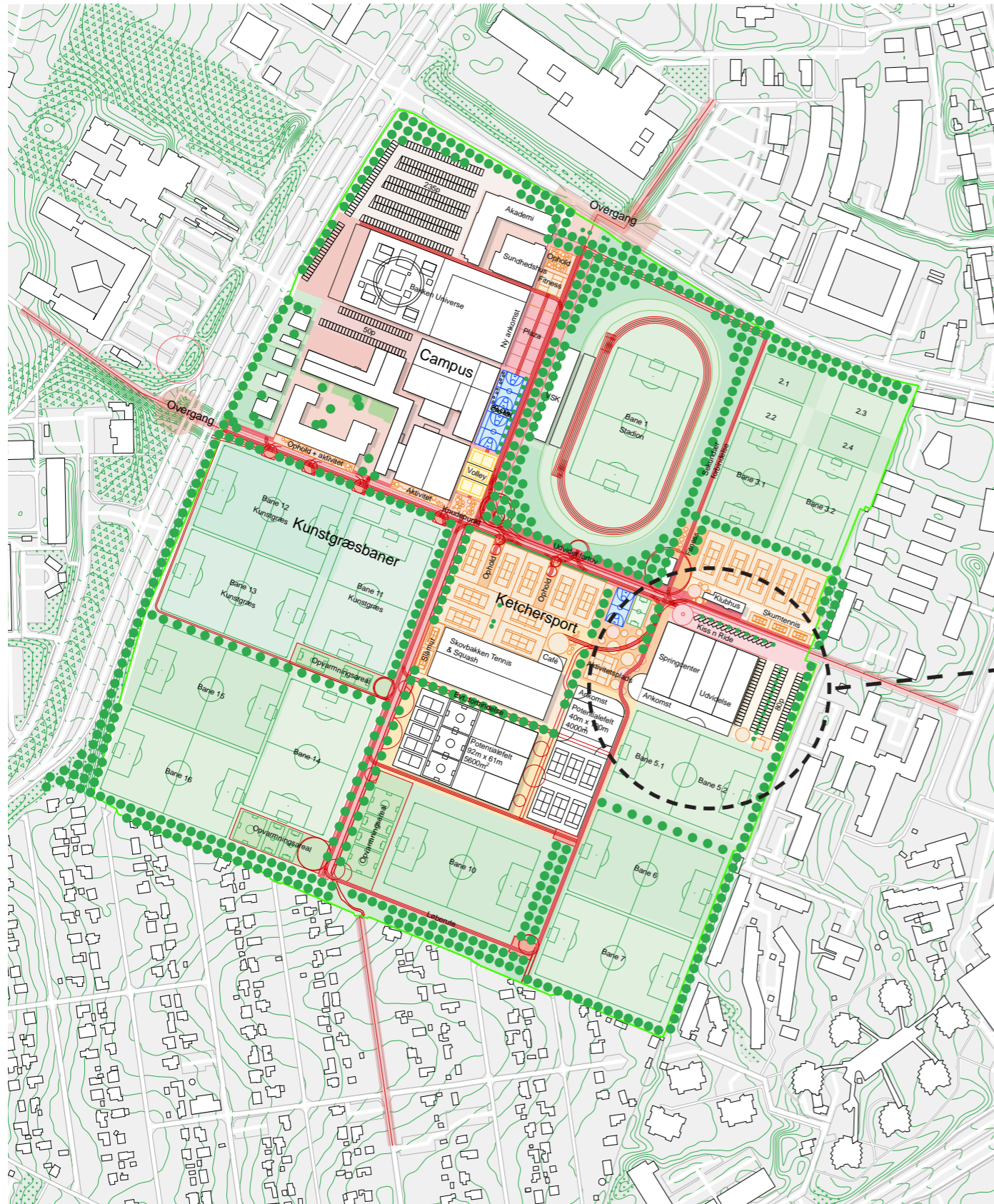


sig mod omverdenen, så forbi passerende føler sig draget mod, hvad der foregår inde i hallerne, og at man indefra føler sig i forbindelse med omverdenen. Arkitektonisk og funktionelt vil vi tilstræbe zoner og mellemrum mellem ude og inde, og at aktivitetsmulighederne inde i hallen spejles udendørs. Springcenter Aarhus skal således have en yderside af samme høje kvalitet som indersiden.

Udvidelsen vil på denne måde tale sammen med den helhedsplan, som er blevet udarbejdet for hele Vejlbys Risskov Centeret i 2022.

For det andet ser vi heller ikke den aktuelle udvidelse somaf Springcenter Aarhus' er efter alt at dømme ikke den sidste udvidelse sidste trin i den fortsatte udvikling. , dDerfor skal udvidelsen laves, så der er klargjort til at tilbygge endnu en hal eller anden facilitet, når vi i fremtiden fortsætter med at udvikle gymnastikken og forståelsen af, hvordan en idrætsfacilitet kan motivere til bevægelse.

Helhedsplan for området | Byggefelt i Aarhus Kommunes helhedsplan for Idrætslandskabet omkring Vejlbj.



PLACERING AF BYGGEFELTET I AARHUS KOMMUNES IDRÆTSLANDSKAB

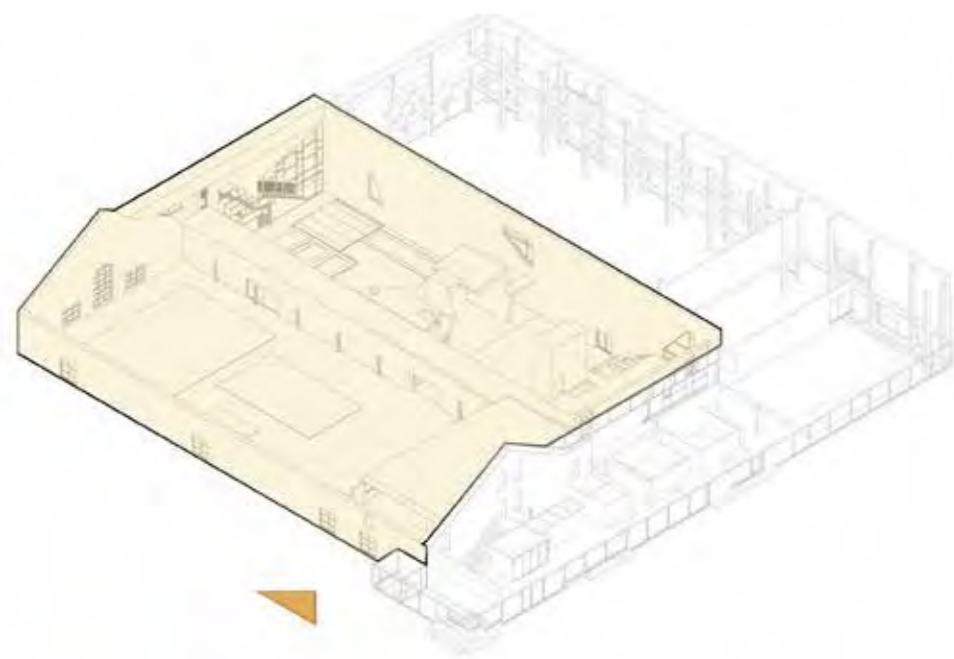
BYGGEFELTET

Aarhus Kommunes arbejde med helhedsplanen har resulteret i en tidssvarende disponering af området og et byggefelt for projektet. Springcenterets dialog med kommunen har betydet at arealet til udvidelsen for Springcenter Aarhus, tilgodeser de andre aktører i området. Byggefeltet danner baggrunden for nærværende projekt. Byggefeltet er placeret med udgangspunkt i eksisterende bygning, 10 m mod syd, 5 m mod vest og 34 m mod øst målt fra centerets facader.

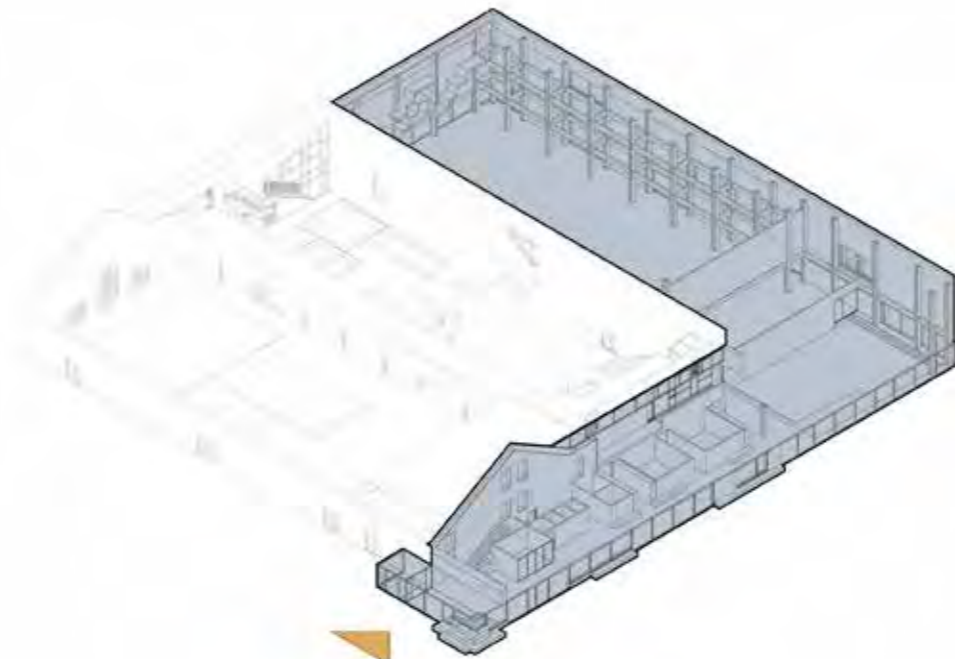
Øversigtsbillede | Eksisterende forhold



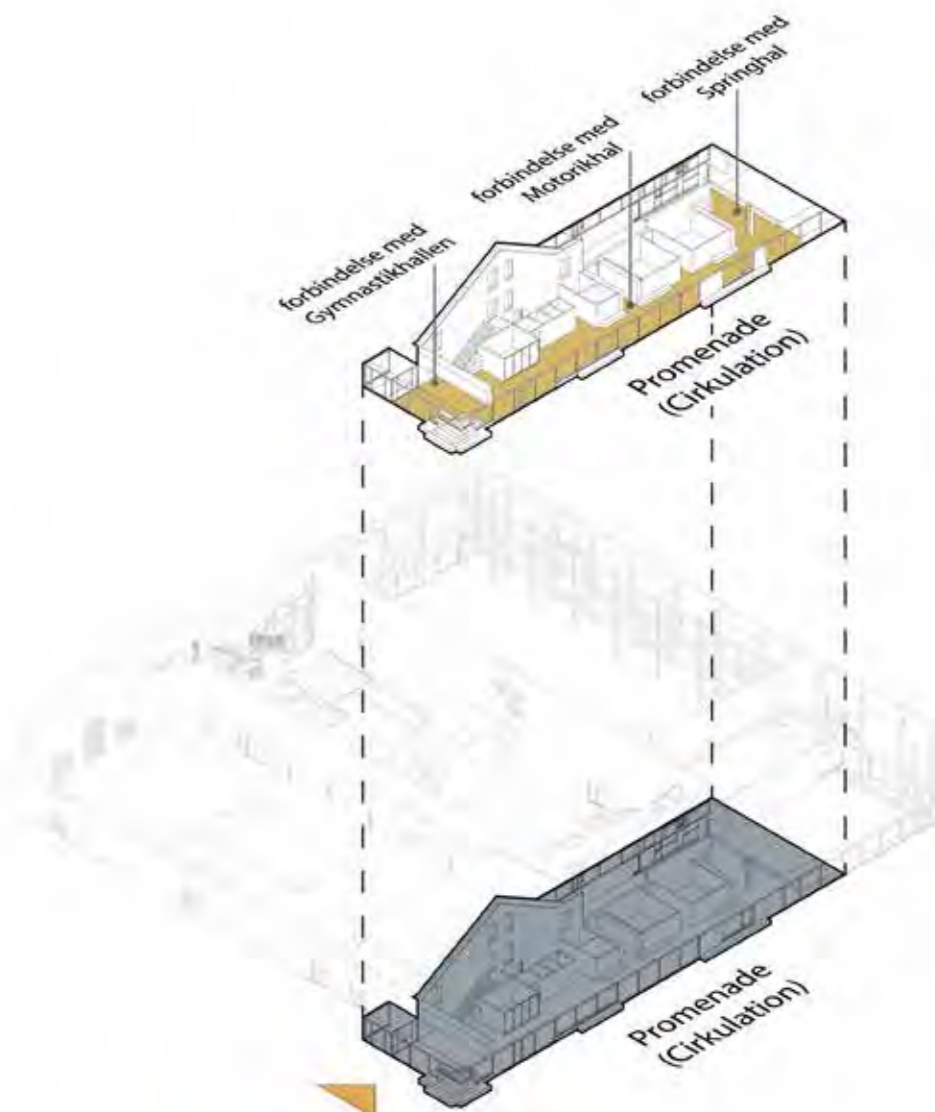
Principdiagram | Eksisterende forhold, udvidelse ny promenade med forbindelser og mødesteder.



"Eksisterende haller"



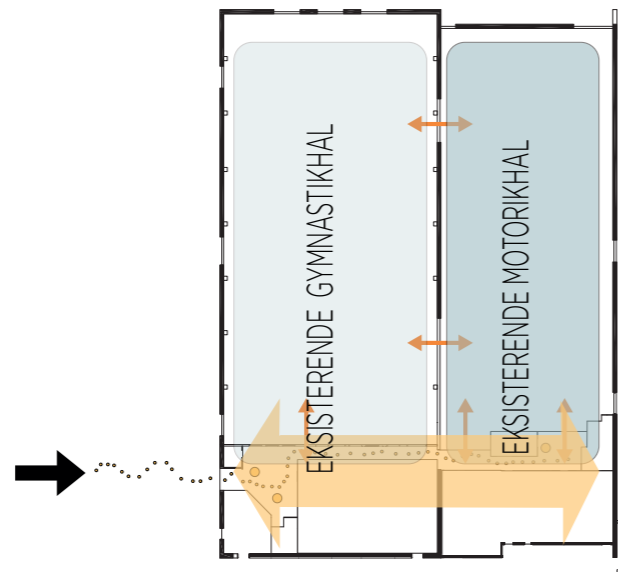
"Fremtidig udvidelse"



"Nye forbindelser og mødesteder"

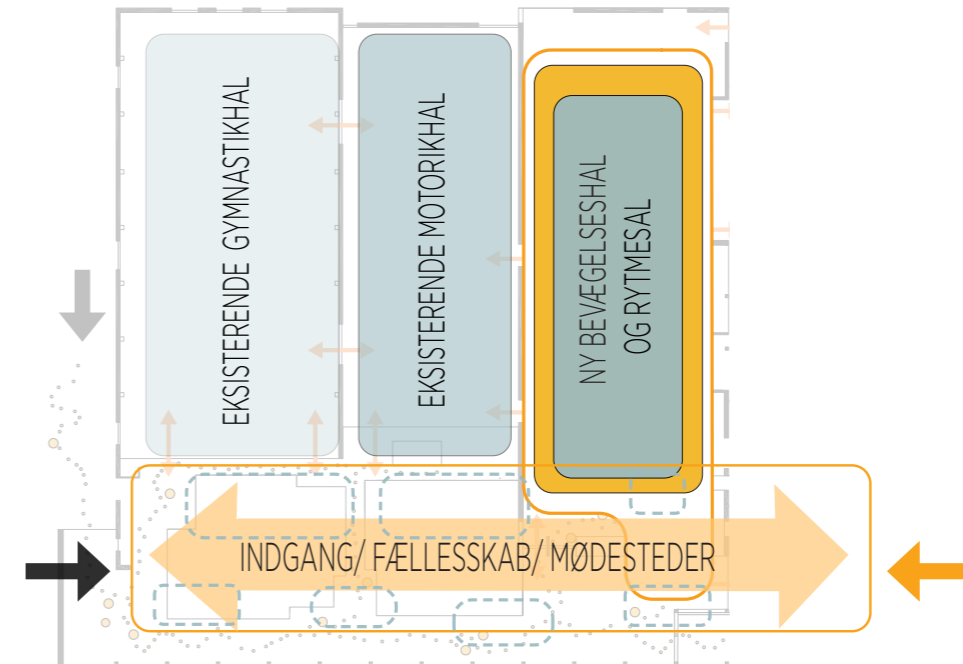
Principdiagram | Ankomst, promenade og forbindelser

”NU”



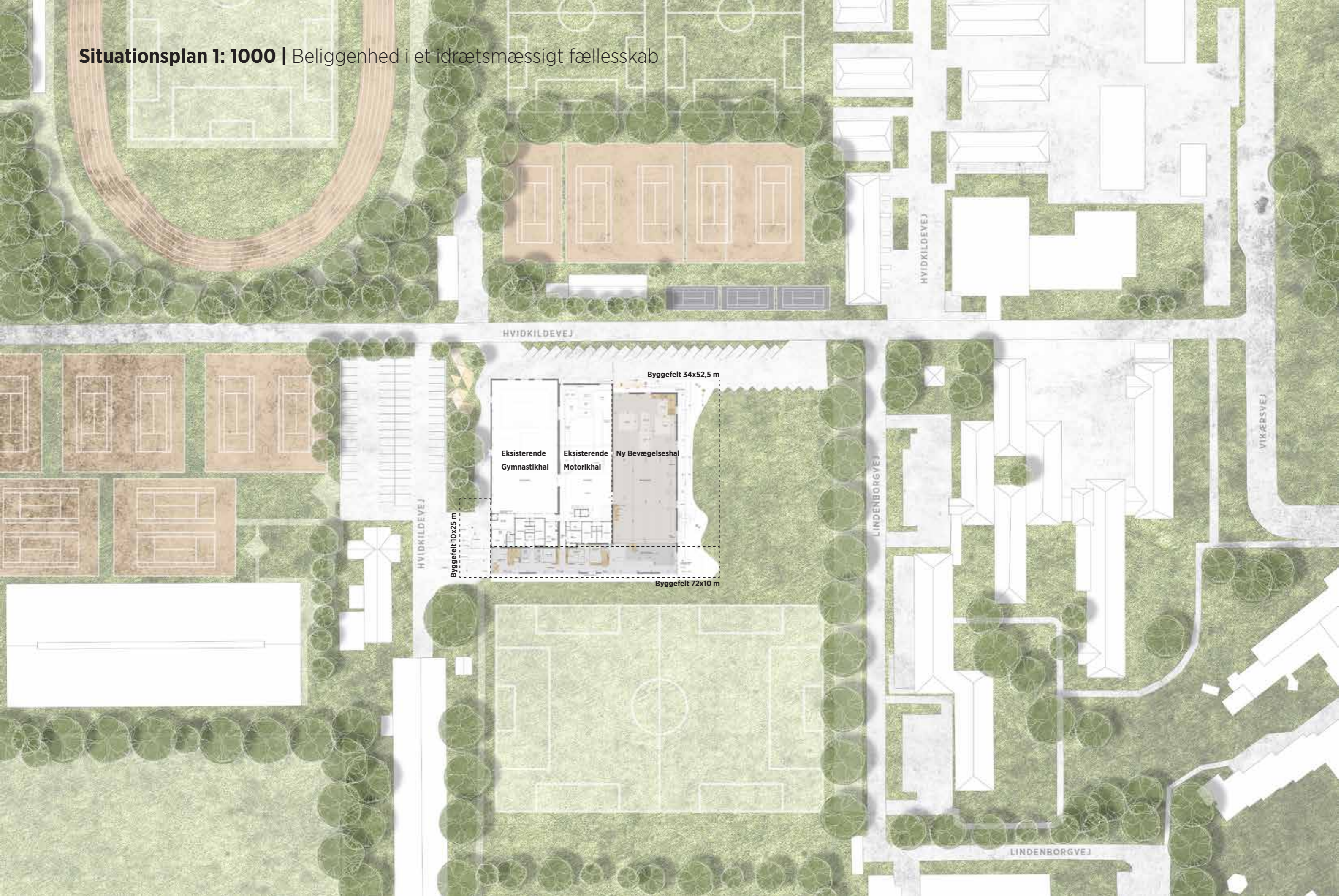
”De to eksisterende haller er i dag forbundet i et lidt snævert forløb der vanskeliggør samtidig brug og foreningsfaciliteterne er gemt af vejen”

”FREMTIDEN”



”I det nye projekt kobles de eksisterende haller sammen med den nye bevægelseshal og rytmesalen via et nyt fælles støg der som en promenade skaber både giver adgang, nye fællesskaber og mødesteder. Rummet giver adgangen til alle eksisterende og nye faciliteter i ét samlet arkitektonisk greb”

Situationsplan 1: 1000 | Beliggenhed i et idrætsmæssigt fællesskab



HVIDKILDEVEJ

HVIDKILDEVEJ

VIKÆRSVEJ

Byggefelt 34x52,5 m

Eksisterende Gymnastikhal
Eksisterende Motorikhal
Ny Bevægelseshal

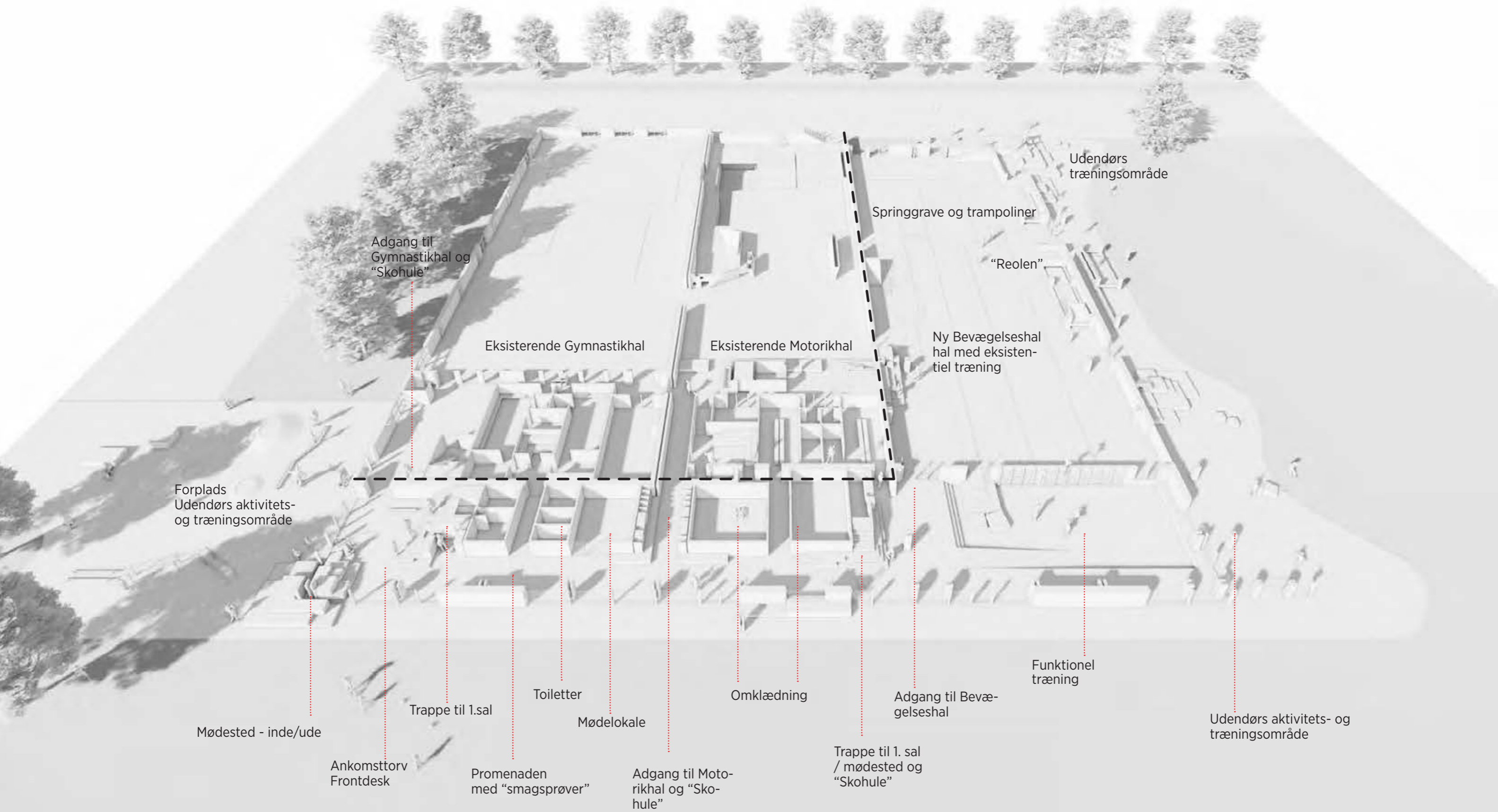
Byggefelt 10x25 m

Byggefelt 72x10 m

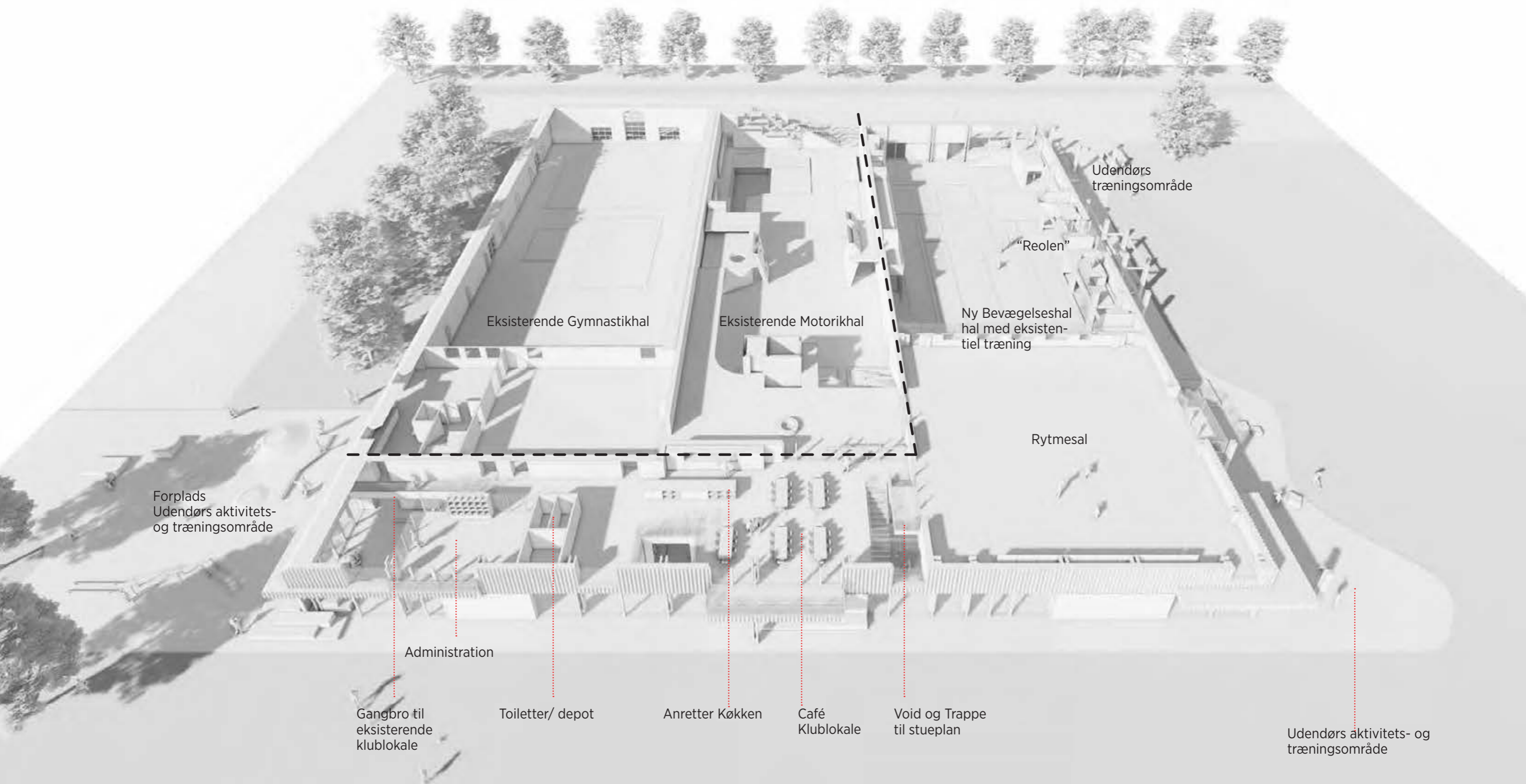
LINDENBORGVEJ

LINDENBORGVEJ

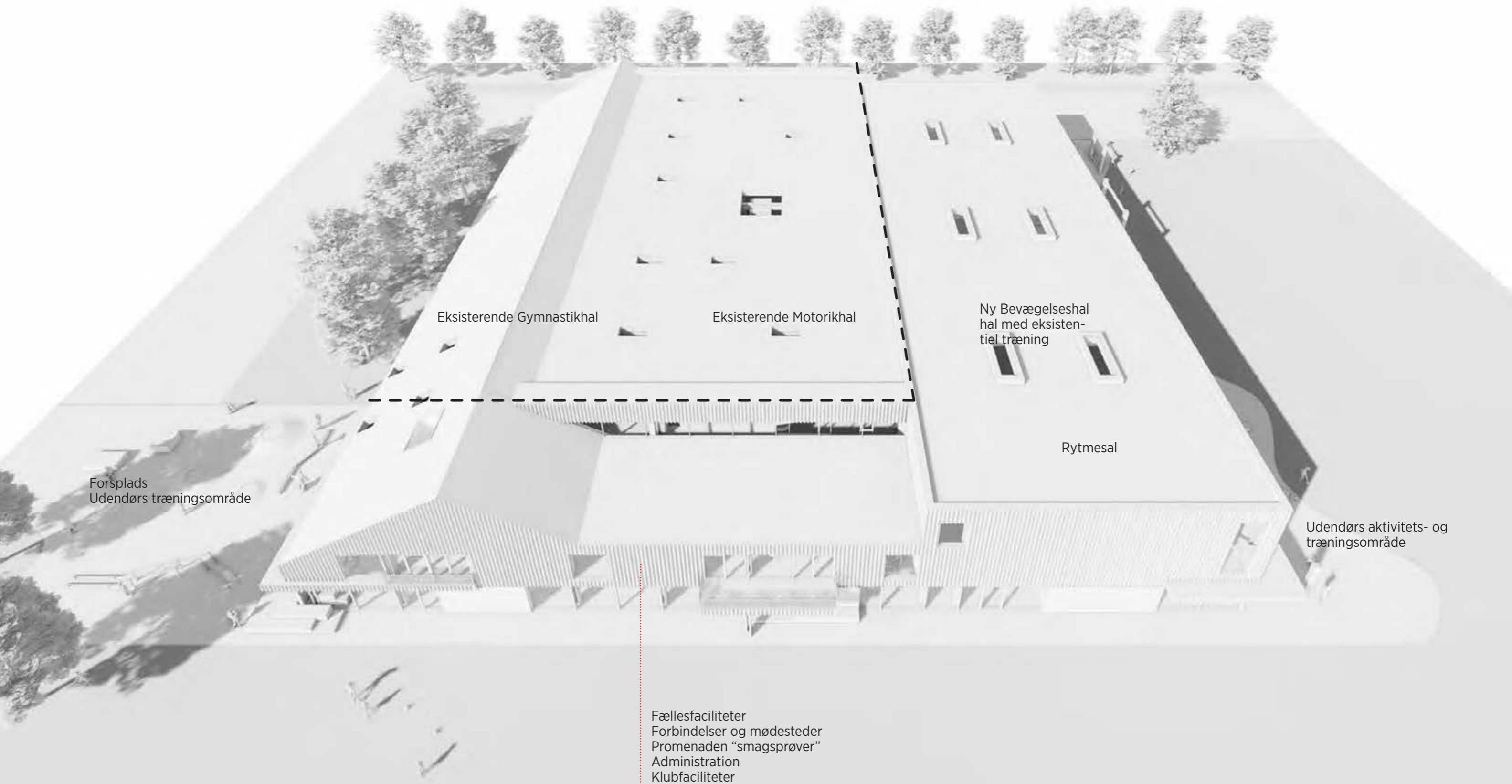
Principskitser for overordnet disponering af rumprogram | 3D model - Stueplan



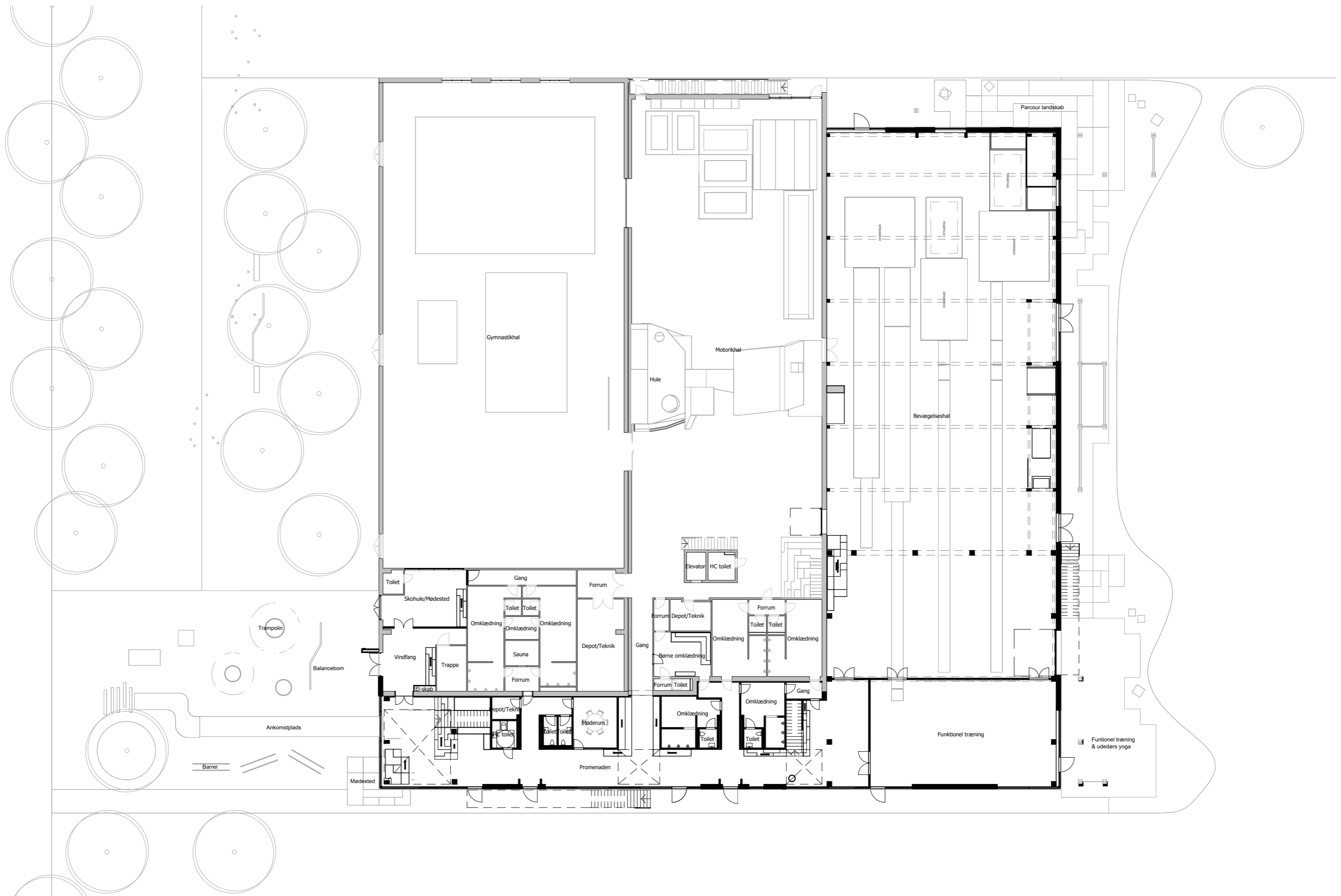
Principskitser for overordnet disponering af rumprogram | 3D model - 1.sal



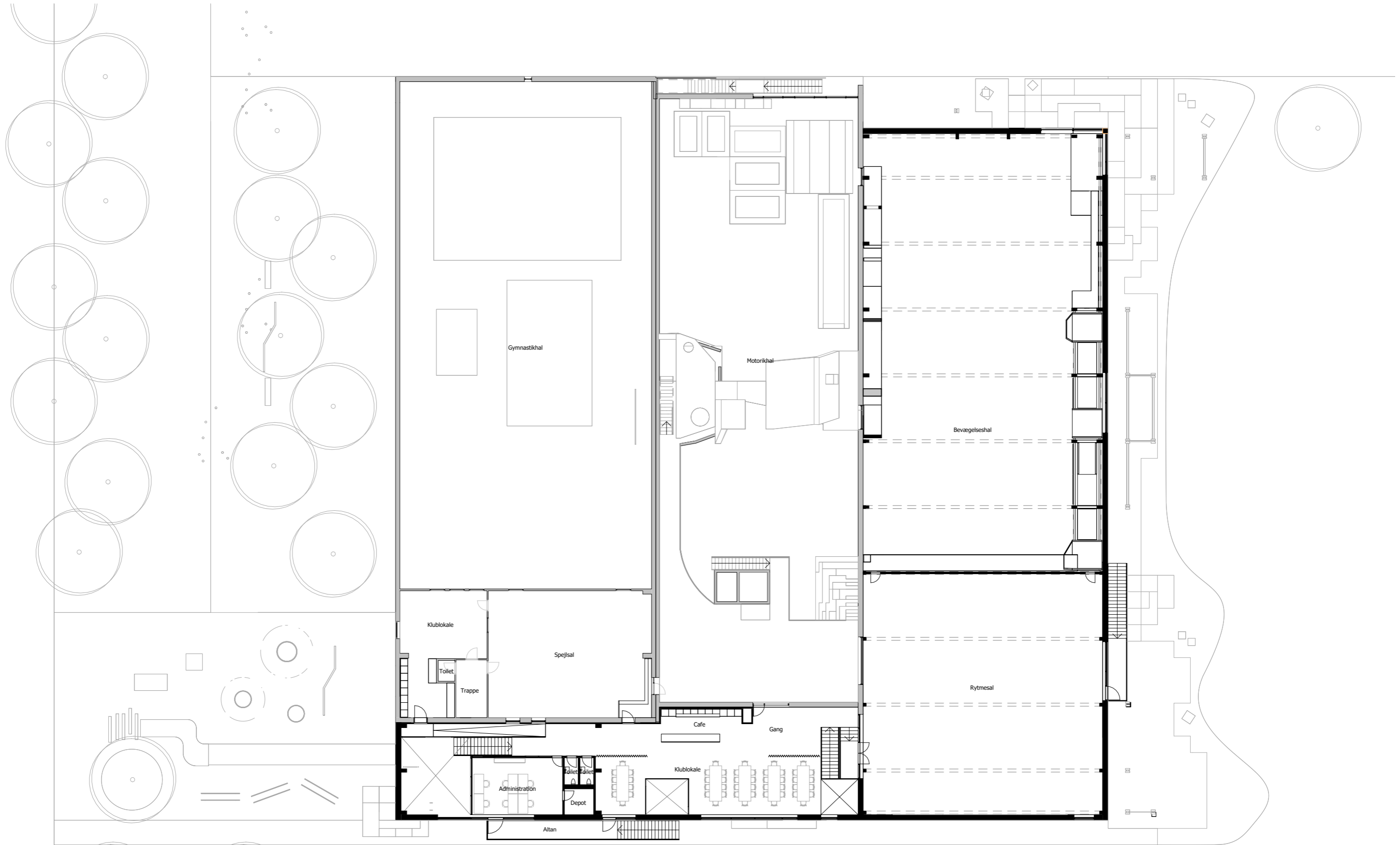
Principskitser for overordnet disponering af rumprogram | 3D model - Volumen



Stueplan | Eksisterende og nyt



1. sal Plan | Eksisterende og nyt



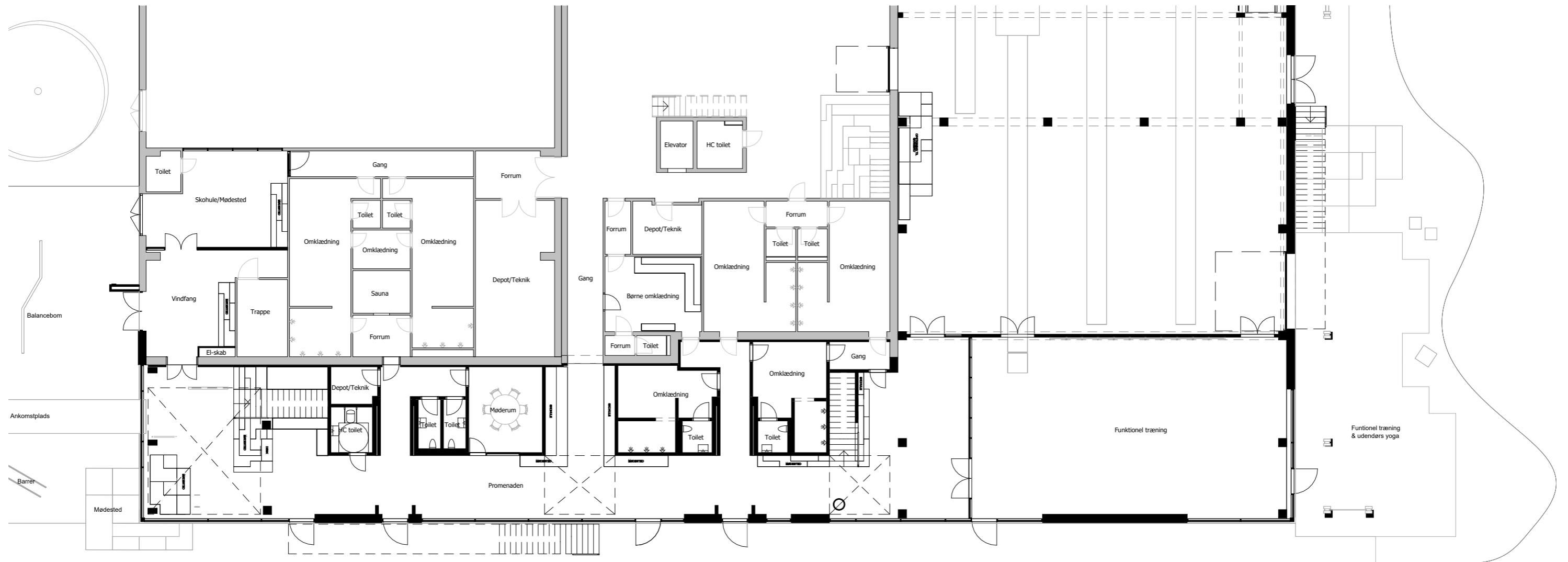
3D- volumen model | Hovedindgang og forplads set fra fodboldbanerne



3D- volumen model | Hovedindgang og forplads set fra fodboldbanerne



Planudsnit | Stueplan "Promenaden" - 1:200



3D- volumen model | Frontdesk i ankomstområde - trappe til 1. sal



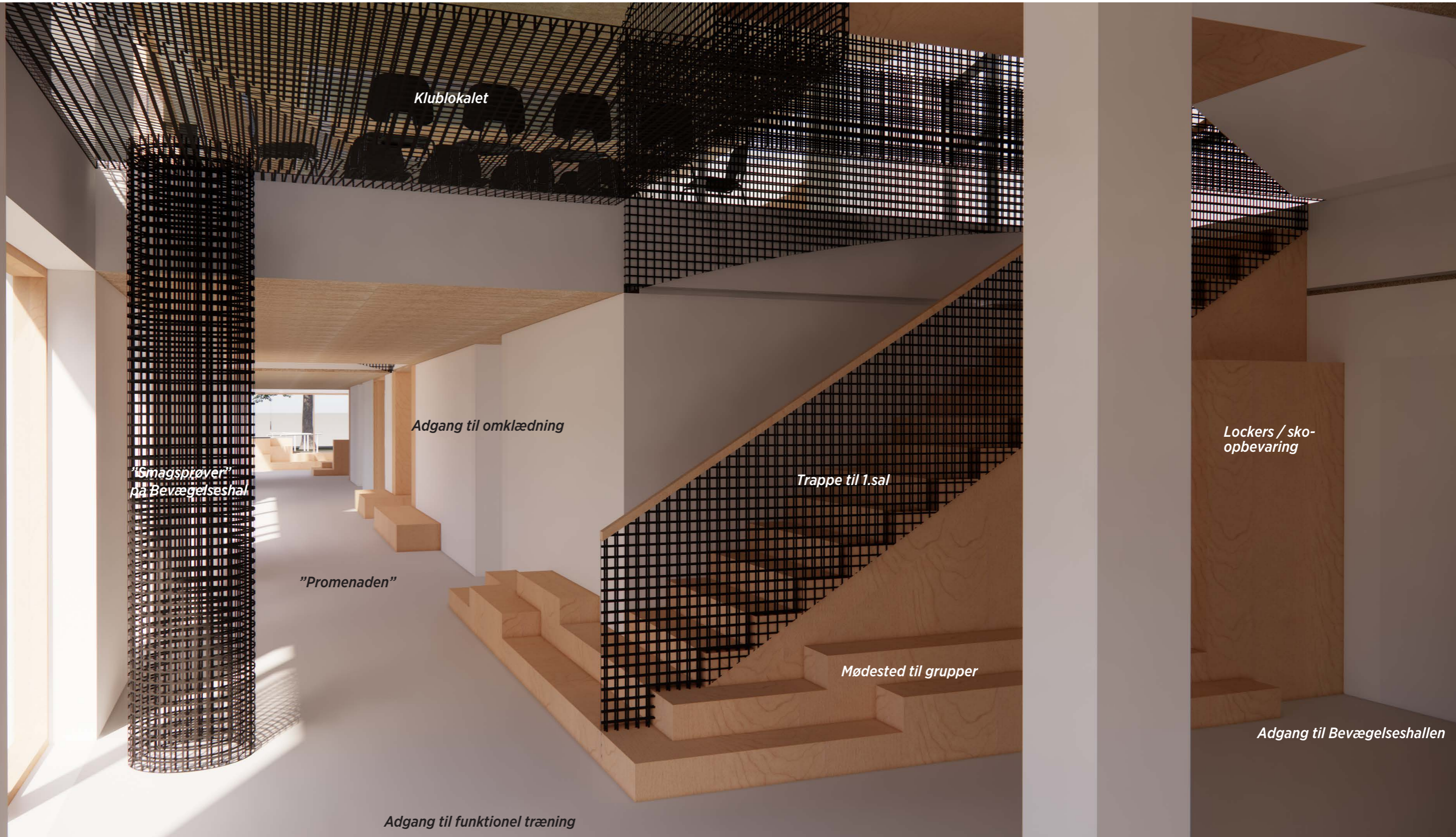
3D- volumen model | Frontdesk i ankomstområde - trappe til 1. sal, mødelokale og promenade



3D- volumen model | Frontdesk i ankomstområde - ankomstareal med smagsprøve og udsigt til forplads



3D- volumen model | Kig ved "smagsprøve i promenaden"



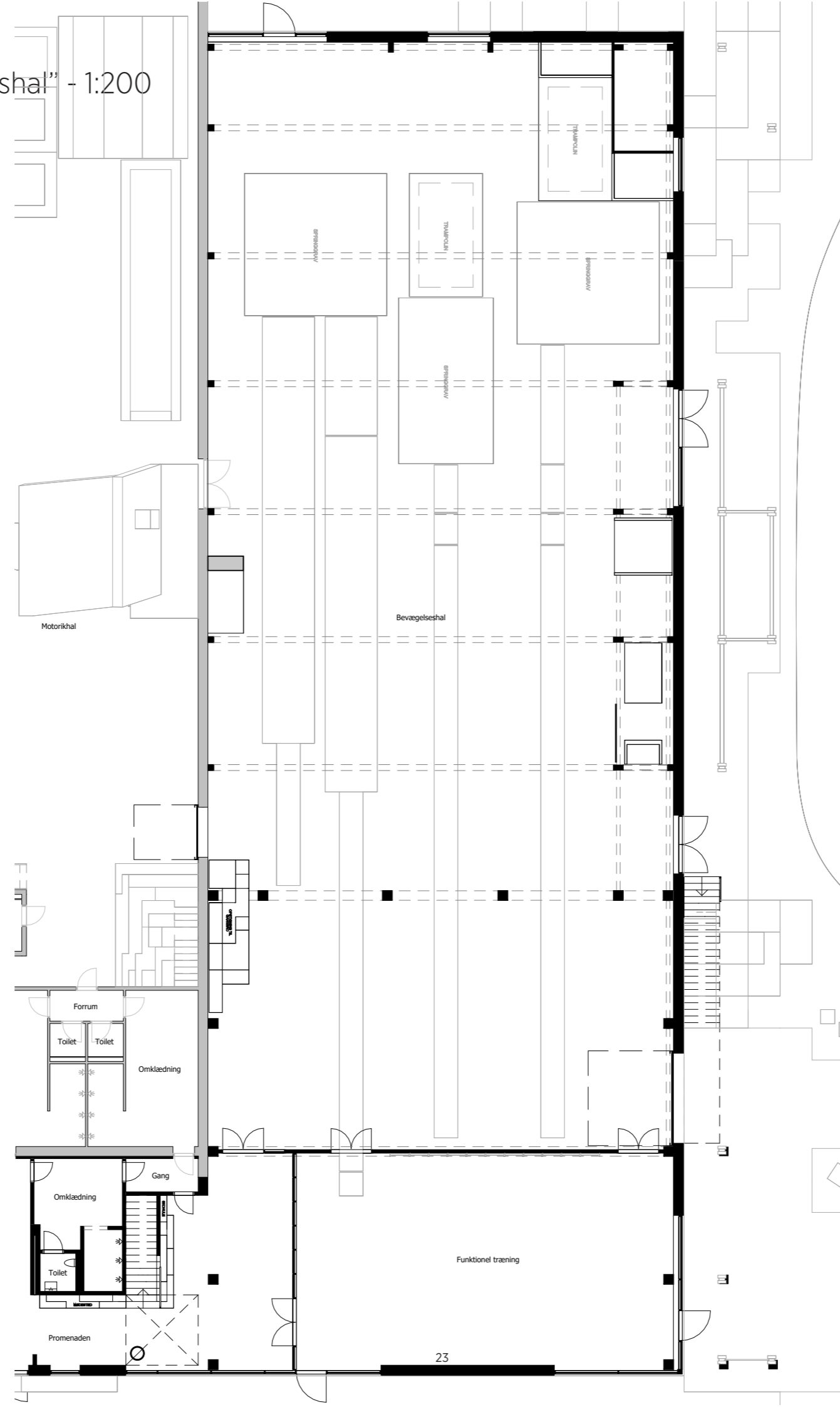


Adgang til Bevægelseshallen

Ude- træningsplads

Funktionel træning

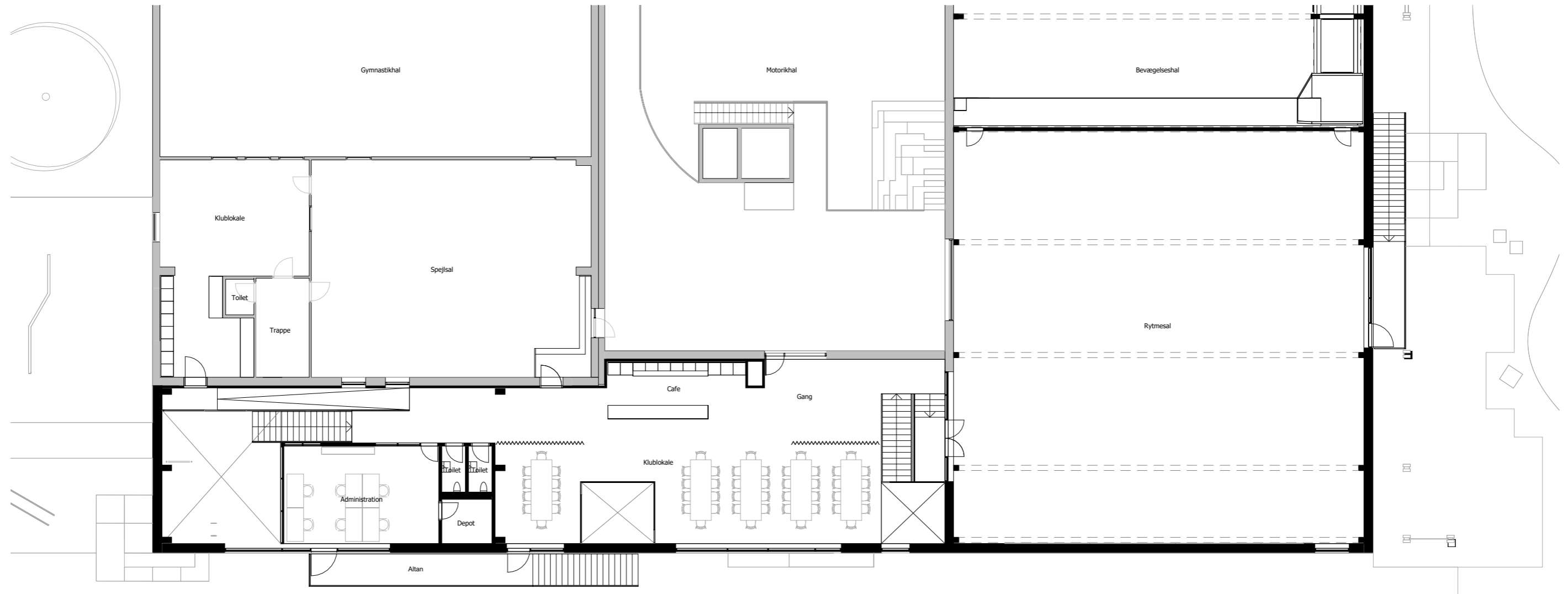
Planudsnit | Stueplan "Bevægelseshal" - 1:200



3D- volumen model | Et kig i bevægelseshallen



Planudsnit | 1. sal "Klubfaciliteter" - 1:200



3D- volumen model | kig fra Klublokale mod rytmesal



Ovenlys

Anretter køkken med 2 opvaskemaskiner

Kig til
Motorikhallen

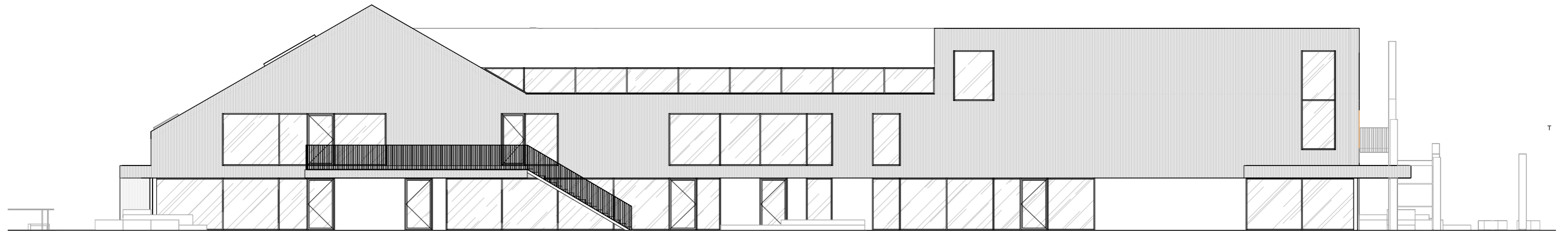
Kig til Rytmesalen

Void og "smagsprøve
på Bevægelseshal

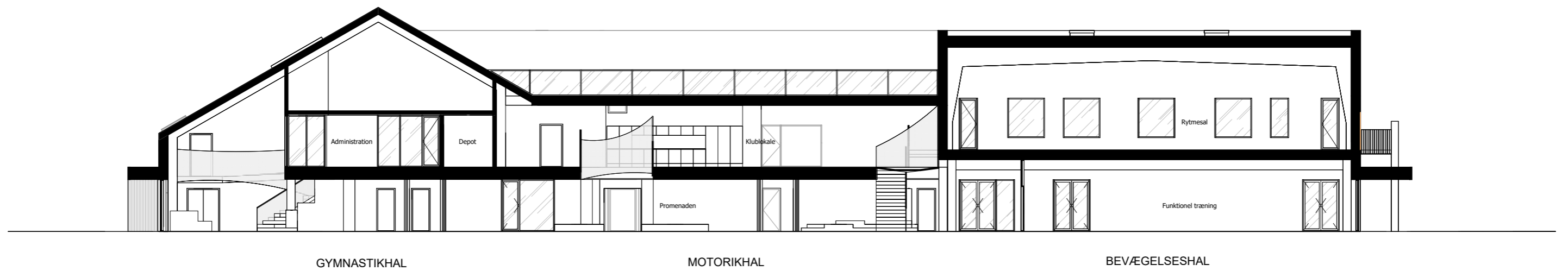
Klublokalet - det grønne gulv kobles med eksisterende i Motorikhallen



Facade | Syd - 1:200



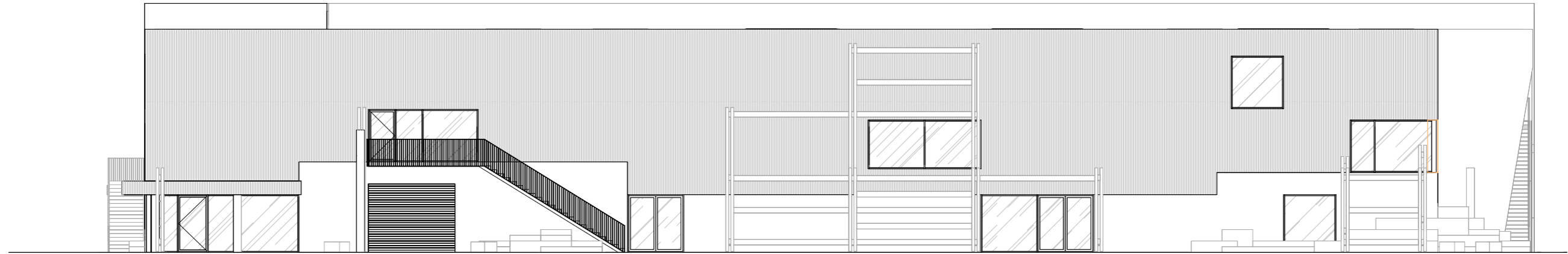
Principsnit | AA - 1:200



3D- volumen model | Det udendørs træningsområde ved funktionel træning.



Facade | Øst - 1:200



Principsnit | BB - 1:200

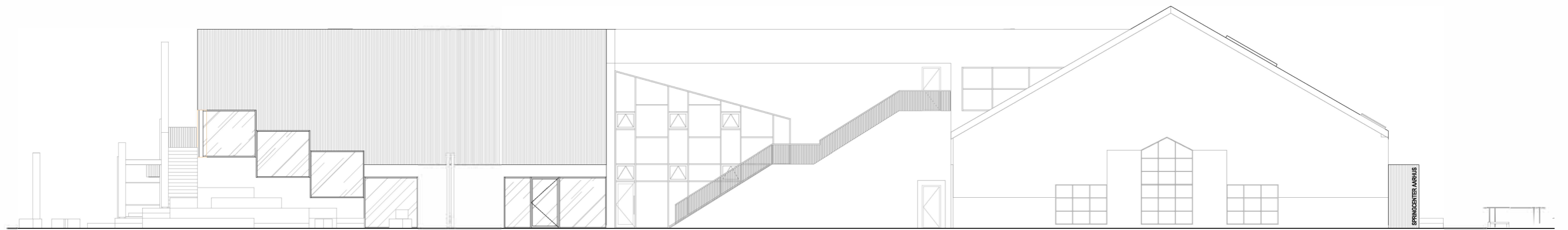


BEVÆGELSESHAL

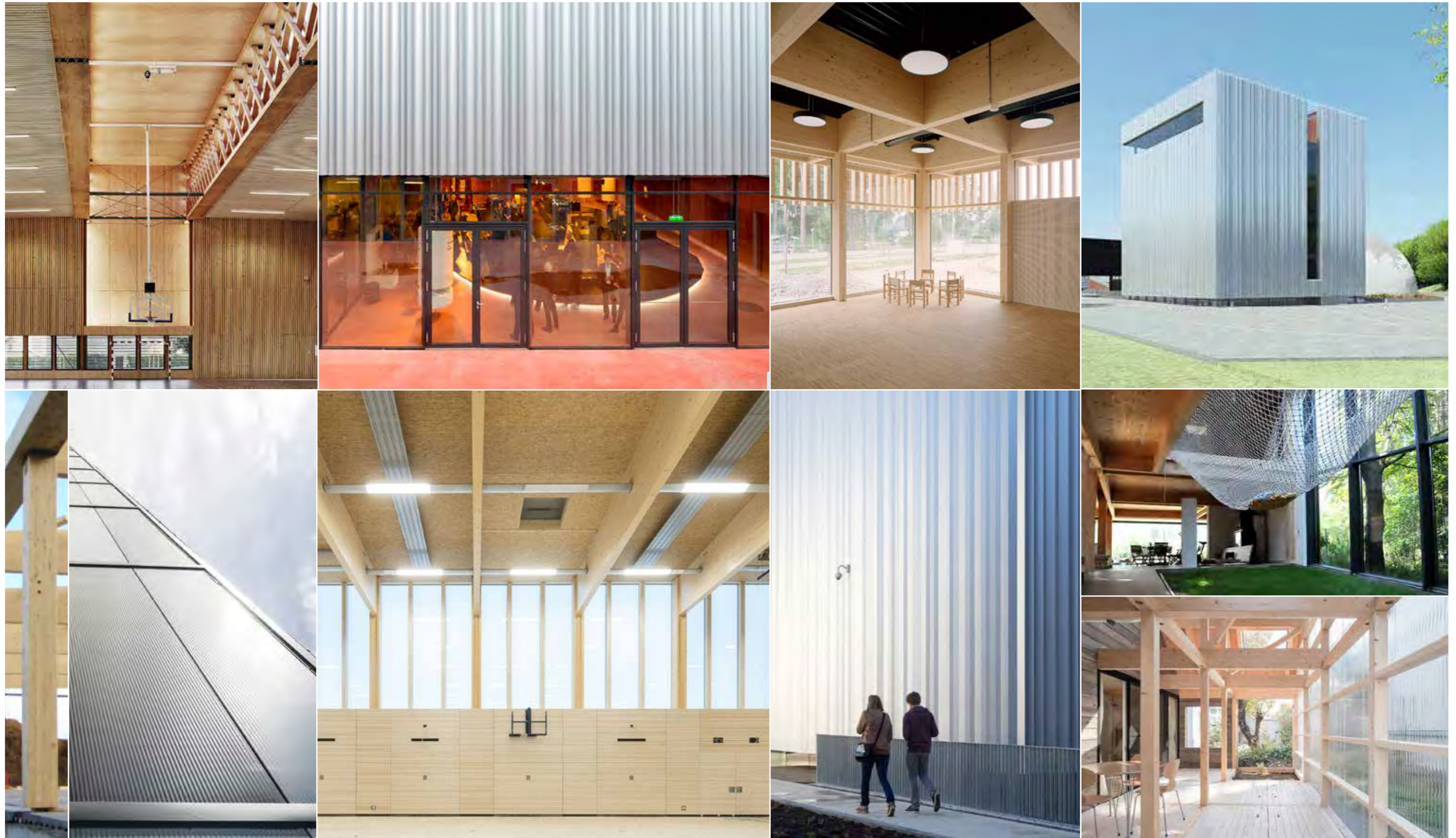
3D- volumen model | Ankomst fra Hvidkildevej - aktivitets og træningsområde med kig til bevægelseshallen.



Facade | Nord - 1:200



Materialitet | Overordnede intentioner - Lyst, robust og venligt med plads til farver i udstyr og indretning



MATERIALER// Den primære hovedkonstruktion tænkes opført med træ som det gennemgående materiale kombineret med en ydre klimaskærm af parocpaneler med profileret overflade. Træ som materiale understøtter en vigtig bæredygtighedsdagsorden og giver samtidig bygningen en gennemgående varm tone og behagelig stofflighed. Parocpanelerne er med sine robuste overflade i aluminium en meget vedligeholdelsesvenligt og omkostningsfornuftig løsning som samtidig fremstår let og elegant. I basen tænkes betonelementer i slægtskab med den eksisterende Motorikhal

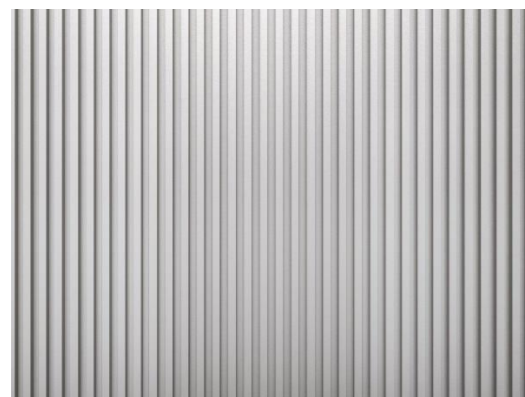


Eksempel på træbetonloft Troltekt Natur fin. (Funktionel træning)

Materialitet | Udvendig beklædning



Ydervægge, udvendig side: Udføres som kombination af base i betonsandwichelementer, og en let facadeopbygning bestående af et sandwichpanel (som Paroc) med udvendig beklædning af sinus- eller trapezprofileret malerbehandlet stålplade.



Eksempel på profilering

Materialitet | Indvendig beklædning



Ydervægge, indvendig side: Udføres som kombination af base i betonsandwichelementer, og en let facadeopbygning bestående af et sandwichpanel (som Paroc) med indvendig beklædning af træbeton (som Troltekt) eller cementspånplade.

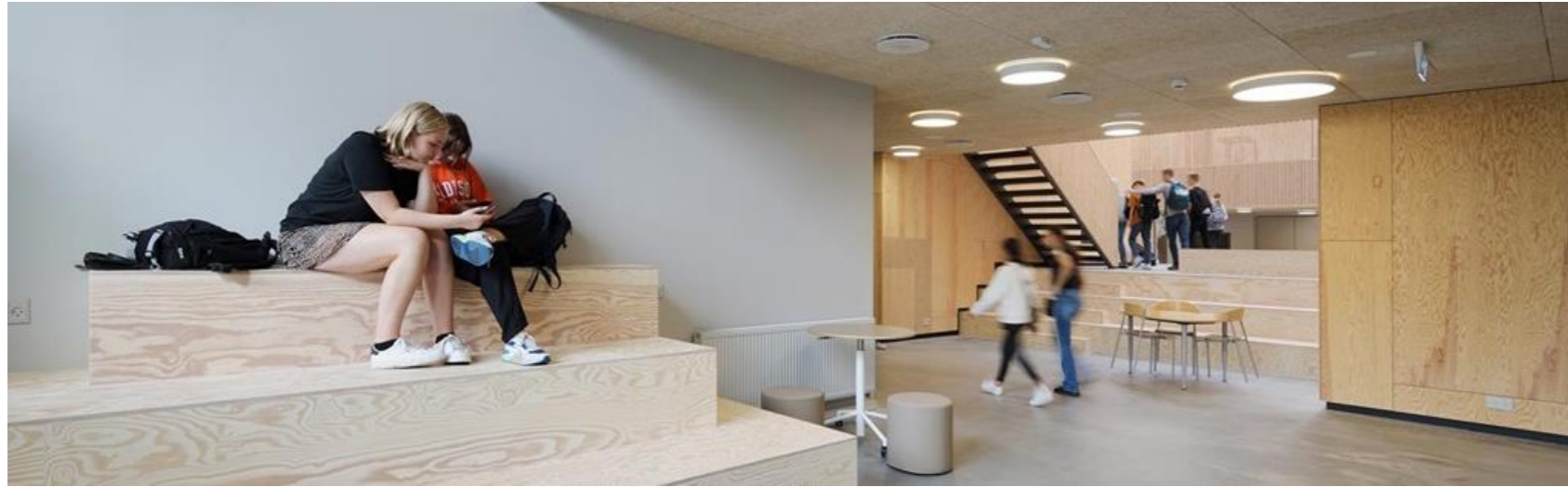


Eksempel på træbeton, Troltekt Natur fin, format 600X1200mm.



Eksempel på cementspånplade

Materialitet | Indvendig træbeklædning



Indervægge; træbeklædning: Udføres som lakeret krydsfinerbeklædning.



Eksempel på lakeret krydsfinerbeklædning, indervægge.

Materialitet | Vinduer og døre



Ydervægskomplettering: Vinduer i facader med træ alu- partier. (System som Velfac, Rationel eller Nordan)

Eksempel (system Velfac 200) - Natur



Portblad i hal udføres med kombination af transparente og lukkede højisolerede paneler. (System som Assa Abloy)



Materialitet | Indvendige glaspartier



Indervægskomplettering: Indvendige glaspartier udføres i system som DEKO FG



Eksempel på indvendigt glassystem i system DEKO FG

Materialitet | Indvendige podier og trapper



Eksempel



Træpodier og indvendige trapper udføres som stålkonstruktion beklædt med krydsfiner.



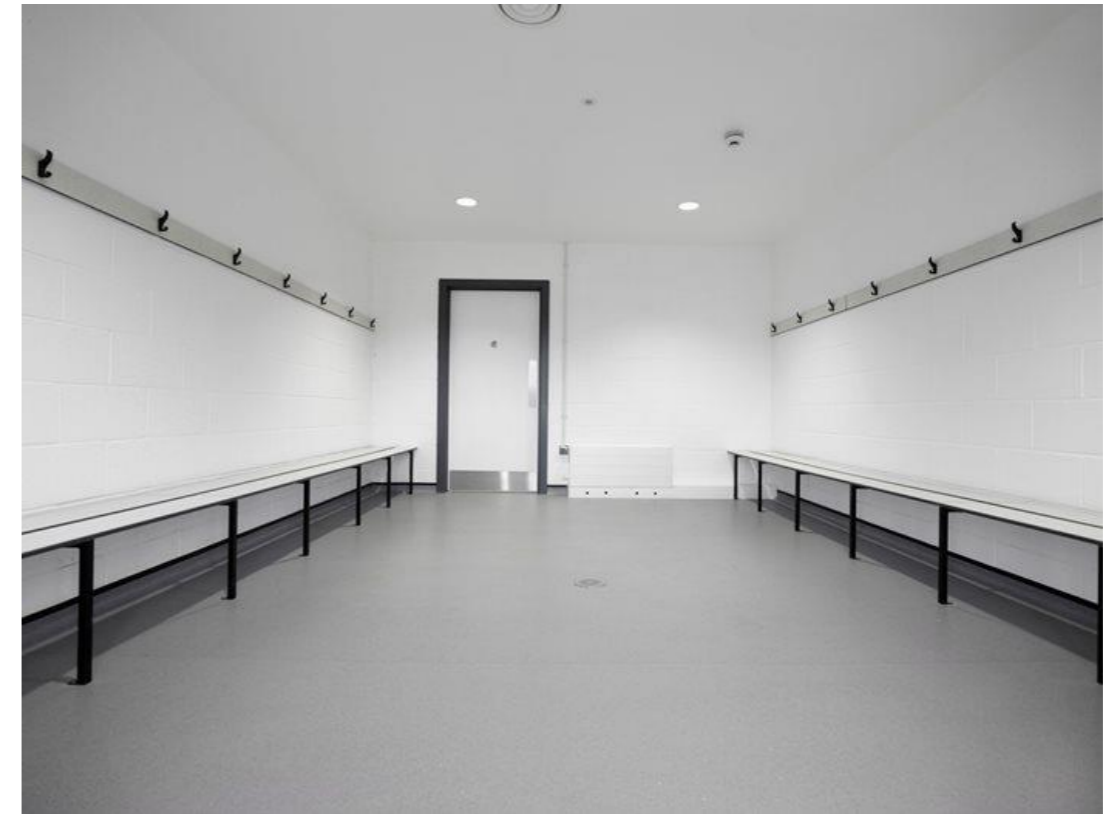
Eksempel på træpodie og trappe beklædt med krydsfiner.

Markering af trinfor kanter udføres udelukkende på trappetrin

Materialitet | Indvendige væg- og gulvoverflader



Indervægge overflader: på toiletter opsættes fliser bag håndvaske og tilsvarende udsatte områder. I omklædningsrum opsættes fliser på vægge i badeområde Illustration viser 150X150mm hvide keramiske fliser.



Gulve overflader: I "vådrom" som toiletter og omklædning / bad udføres gulve som vinyl.



Gulve overflader: I bevægelseshallen og rytmesalen udføres gulve som fladeelastiske gulve



Materialitet | Indvendige gulvoverflader



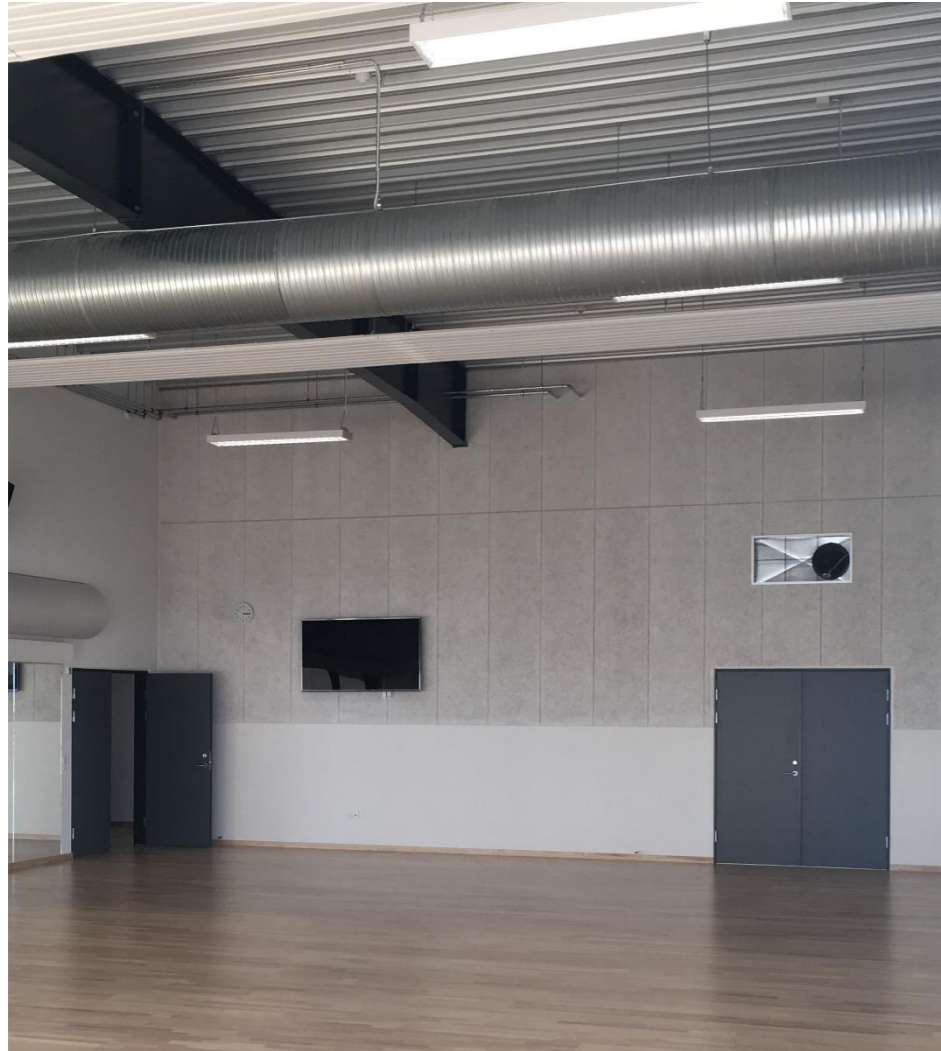
Gulve overflader: Øvrige gulve udføres som linoleum eller PU (Polyuretan) gulve.



Eksempler PU-gulv



Materialitet | Lofter



Lofter: I bevægelsehallen og rytmesal udgør de perforerede ståltrapezplader som er en del af den samlede tagkonstruktion, samtidig det færdige loft.



Lofter i øvrige lokaler udføres med træbeton (som Troltekt)



Eksempel på træbeton, Troltekt Natur fin, format 600X1200m



Eksempel på synlige installationer i bevægelsehallen og rytmesal henholdsvis poseventilation, strålevarmeflader og belysning i loft.

